



# Oza ("Trono")



*Habu Yoshiharu*  
*Oza (Kisei)*

27/09/1970  
4dan -> 1985  
9dan -> 1994  
"7 corone": 79 titoli vinti  
Altri tornei: 37 vittorie



*Watanabe Akira*  
*Ryu-O*

23/04/1984  
4dan -> 2000  
9dan -> 2005  
"7 corone": 7 titoli vinti  
Altri tornei: 4

## 59° Oza (2011/2012)

(fonte: "This week in Shukan Shogi" di Reijer Grimbergen c/o SHOGLI)

1^ partita 7 settembre 2011

Sente: Watanabe Akira, RyuO

Gote: Habu Yoshiharu, Oza

1.P7f P8d 2.G7h G3b 3.P2f P8e 4.B7g P3d 5.S8h Bx7g+ 6.Sx7g S4b 7.S3h S7b 8.P9f P9d 9.P4f P6d 10.S4g S6c 11.K6h P1d 12.P1f S5d 13.G5h G5b 14.P3f K4a 15.S5f P4d 16.K7i K3a 17.N3g P7d 18.P6f S3c 19.R4h G54b 20.K8h K2b 21.N2e S2d 22.B\*2h P7e 23.P4e Px7f 24.Sx7f Px4e 25.Bx6d P\*7c 26.P\*7d R6b 27.B3g Rx6f 28.G56g B\*4d 29.N7g Rx6g+ 30.S5x6g P\*6f 31.S5h G\*4f 32.B2h Px7d 33.R\*7a

	9	8	7	6	5	4	3	2	1	
香 <sup>2</sup>	皇	桂	飛					桂	皇	a
					王	王				b
				王	王					c
	王	王	王	王	王	王	王	王		d
		王			王	桂				e
	歩	銀	王	王	歩	歩	歩			f
		歩	桂	歩						g
		玉	金	銀	飛		角			h
	香								香	i 歩

La posta in gioco è elevata in questo match. Habu punta al suo 20° titolo Oza consecutivo mentre Watanabe mira ad aggiungere un'altra corona al titolo di Ryu-O che detiene da tanto tempo. Ciò nonostante la partita si è sviluppata a ritmi altissimi, sia pure sulla scia delle linee battute dalla teoria d'apertura. Questa posizione è esattamente la stessa che si è verificata nella 3^ partita del match Kisei fra Fukaura e Habu, giocata lo scorso luglio (un match che Habu si è aggiudicato con un perentorio 3-0).

33.... N9c

Pur avendo vinto la partita contro Fukaura, Habu decide qui di tentare di migliorare il proprio gioco. Nella 3^ partita del Kisei, Habu aveva giocato P7e e dopo 34.Rx7e+ Bx2f 35.R4i Sx2e 35.Bx4f Px4f 36.+Rx2e B3g+ la posizione si era fatta assai tagliente. L'idea su

cui si basa N9c è semplicemente quella di sviluppare il Cavallo, incrementando la forza dell'attacco.

34.P3e!

Dopo 48 minuti di riflessione, Watanabe trova la replica perfetta. Il sacrificio di questo pedone per aprire le linee d'attacco è un ben noto tesuji. Oltretutto il Nero si difende da Bx2f (che attaccherebbe la Torre) seguita dalla cattura gratuita del Cavallo in 2e con l'Argento.

34.... Sx2e

Habu ha speso più di un'ora per questa mossa, dimostrando così di aver sottovalutato la forza di 34.P3e.

35.Px2e N\*8d 36.P2d!

Questa mossa potrebbe essere del tutto sfuggita ad Habu. Pare che Watanabe sacrifichi un Argento netto e piazzii il suo Re in una posizione scomoda, ma in realtà l'attacco alla testa del Re bianco costituisce un compenso più che sufficiente.

36.... Nx7f 37.K9h Px2d 38.P\*2c Kx2c 39.Rx2a+ S\*2b 40.+Rx9a!

	9	8	7	6	5	4	3	2	1	
香 <sup>4</sup>	龍								皇	a
					王	王	王			b
	王			王			王			c
	王	王	王	王	王	王	王	王		d
		王			王	歩				e
	歩	王	王	王				歩		f
		歩	桂	歩						g 銀
	玉	金	銀	飛		角				h 桂
	香								香	i 香

Questa Torre promossa si dovrà spostare altrimenti sarà perduta dopo G3a. In sala stampa si è presa in esame 40.+R6a come mossa giusta, dato che 40.+Rx9a espone il Nero all'attacco B5e 41.+Rx9c G3g che è promettente per il Bianco. Watanabe è parso andare oltre. Quando nel dopopartita gli sono stati chiesti chiarimenti su

40.+R6a, *Watanabe* ha risposto che in questa situazione non gli piaceva consentire l'attacco laterale P9e.

40.... B5e 41.+R9b!

	9	8	7	6	5	4	3	2	1	
馬									皇	a
龍					馬	馬	龍			b
馬				馬			王			c
馬		馬		龍		馬	馬	馬		d
	馬			馬	馬	步				e
步		馬	馬	馬				步		f
	步	桂		步						g 銀
玉		金		銀	飛		角			h 桂
香									香	i 香

Catturare il Cavallo in 9c sarebbe la mossa istintiva, ma questa è di gran lunga migliore. Se ora il Bianco G3g, la replica 42.L\*4d è molto forte. Grazie a una condotta di gioco caratterizzata da una certa finezza, *Watanabe* è passato in vantaggio, ma *Habu* rientra in battaglia.

41.... P9e 42.N\*2f S4c

	9	8	7	6	5	4	3	2	1	
馬									皇	a
龍					馬	馬	龍			b
馬				馬			王			c
		馬			馬	馬	馬			d
馬	馬			馬	馬	步				e 飛
步		馬	馬	馬		桂	步			f 金
	步	桂		步						g 桂
玉		金		銀	飛		角			h 香
香									香	i 步

43.+Rx9c?

Alla fine *Watanabe* prende il Cavallo, ma questo è un errore che rende la partita ancora molto incerta. La mossa giusta era 43.L\*3i. Ad esempio, B4d 44.Nx3d Sx3d 45.Px3d ed il vantaggio materiale di cui gode il Nero è molto più significativo di quanto non lo sia in partita.

43.... B4d 44.R3h Bx3e 45.Rx3e Px3e 46.Bx4f R\*4h 47.S\*4g P6g+ 48.Sx6g

	9	8	7	6	5	4	3	2	1	
馬									皇	a
					馬	馬	龍			b
龍				馬	龍		王			c
		馬				馬	馬			d
馬	馬			馬	馬					e 角
步		馬		角		桂	步			f 金
	步	桂	銀	步	銀					g 桂
玉		金		龍						h 香
香									香	i 步

48.... Rx7h+?

Pur rendendosi conto che questo non sarebbe forse stata sufficiente, *Habu* non vede altro che giocarsi il tutto per tutto in questo modo. Poteva rendere le cose molto più interessanti se qui avesse giocato Rx4g+ 49.B5e +R4h. Questa linea è stata analizzata a lungo dopo la partita e non si è riusciti a pervenire ad alcuna conclusione.

49.Sx7h Px4f

Questa è una minaccia di matto (G\*9g, Kx9g B\*7i), ma *Watanabe* ha in serbo la risposta perfetta.

50.B\*6g!

	9	8	7	6	5	4	3	2	1	
馬									皇	a
馬					馬	馬	龍			b
龍				馬	龍		王			c
		馬				馬	馬			d 飛
馬	馬				馬					e 金
步		馬		馬		桂	步			f 桂
	步	桂	角	步	銀					g 桂
玉		銀								h 香
香									香	i 步

Questa forchetta rimuove il Cavallo, mettendo il Re nero al sicuro. Il Nero vince.

50.... K1c 51.Bx7f Px4g+ 52.P1e B\*7e 53.Px1d K2c 54.N\*8i Bx9c 55.N\*1e K3c 56.G\*4e G\*4d 57.P\*3d Sx3d 58.Gx3d Gx3d 59.S\*4e G44c 60.Nx3d Gx3d 61.R\*5b S\*4b 62.G\*2c Sx2c 63.Nx2c+ Gx2c 64.Rx4b+ Kx4b 65.S\*4c K5a 66.L\*6d abbandona

	9	8	7	6	5	4	3	2	1	
馬					王				皇	a
馬										b
馬					馬	銀	馬			c
馬		馬	香		馬	馬	步			d
馬	馬				銀	馬				e
步		角								f
	步	桂	步							g
玉		銀								h 銀
香	桂								香	i 步

C'è una semplice minaccia di matto contro il Re bianco contro cui non c'è nessuna adeguata difesa. Inoltre, con Torre, Oro e Cavallo non c'è modo di attaccare il Re nero, per cui *Habu* ha abbandonato. Ottimo inizio per *Watanabe*, che ha giocato una pregevolissima partita interrompendo la serie consecutiva di 19 partite vinte da *Habu* nei match *Oza*. Riuscirà *Watanabe* ad interrompere anche la serie ininterrotta dei titoli *Oza* conquistati da *Habu*?

2^ partita 20 settembre 2011

Sente: Habu Yoshiharu, Oza

Gote: Watanabe Akira, RyuO

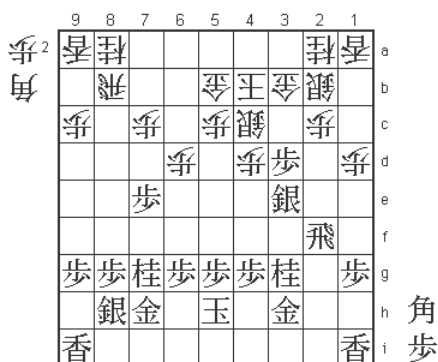
1.P2f P8d 2.P2e P8e 3.G7h G3b 4.P2d Px2d 5.Rx2d P\*2c 6.R2f

Per questo secondo incontro Habu ha scelto l'apertura Aigakari. Dopo la partita, candido come sempre, Watanabe ha ammesso di essere stato molto sorpreso e che era quasi del tutto impreparato su questa apertura.

6.... S7b 7.S3h P6d 8.P7f P8f 9.Px8f Rx8f 10.P\*8g R8b 11.K5h S6c 12.P3f P3d 13.P3e Px3e 14.S3g Bx8h+ 15.Sx8h S2b 16.P\*3d G5b 17.S4f S5d 18.G3h P4d 19.P7e K4b 20.N7g P1d

In questa apertura, seguendo lo "stile Nakagawa", i pedoni sulla 1^ colonna non vengono spinti. Prima o poi tuttavia il Bianco non potrà far altro che giocare P1d. Watanabe la gioca adesso, pur ammettendo che si tratta forse di un leggero inconveniente, ma non gli piaceva doversi preoccupare di un paracadutaggio d'Alfiere in 1e. Il Nero sfrutta il tempo guadagnato evitando P1f per rafforzare la sua posizione d'attacco.

21.Sx3e S4c 22.N3g!?



Un aggressivo sacrificio di Cavallo, ma non è molto chiaro se sia valido o meno. Se risulta che 22.N3g non è buona, qui il Nero può anche tentare 22.P8f. Watanabe aveva pianificato di rispondere a questa spinta con P\*3c 23.Px3c+ Sx3c 24.P8e P1e 25.R8f B\*6c! ed ora il Bianco può replicare a 26.P8d con P\*8e, minacciando oltretutto P1f, Px1f P\*1h. Secondo Watanabe, questa posizione è giocabile per entrambi i colori.

22.... B\*5d

Il Bianco non altra scelta che andare a caccia del Cavallo, perché la formazione d'attacco del Nero con due Cavalli in 7g e in 3g sta diventando troppo forte. Tuttavia, lo stesso Alfiere in 5d può essere un obiettivo d'attacco. Tutto ciò, combinato col non avere più l'Alfiere in mano, costituisce forse per il Nero un sufficiente compenso per il Cavallo.

23.R6f P2d 24.Rx6d P\*6c 25.R6f P\*3f 26.P5f Px3g+ 27.Gx3g

Watanabe ha sorprendentemente precisato dopo la partita che qui era piuttosto soddisfatto della sua posizione grazie al Cavallo di vantaggio. Ha quindi aggiunto che il suo problema è derivato da qualcosa che

ha giocato dopo, ma nelle analisi postmortem non si è chiarito quale fosse stato il suo errore.

27.... P6d 28.Rx6d B6c 29.G3h S2c 30.P\*2b Gx2b 31.N6e R6b

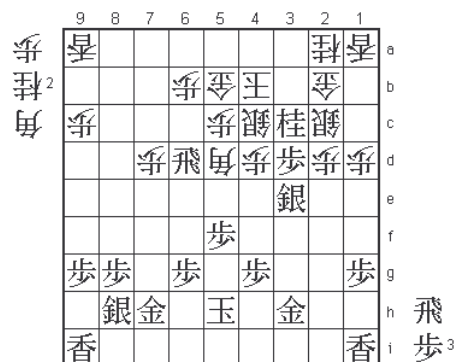


Questa mossa ha in serbo un'insidiosa minaccia. Ad esempio, 32.Sx4d sarebbe un errore madornale a causa di N\*6f 33.Px6f B8e ed il Nero perde.

32.P7d

Questo è il modo giusto di rispondere, chiudendo la diagonale dell'Alfiere e difendendosi al contempo contro B8e. In sala stampa è stata analizzata la più aggressiva 32.Nx7c+. Il punto è che siccome questo Cavallo non ostruisce più la Torre, ora la Torre difende la casa 6f, per cui il paracadutaggio del Cavallo in 6f non è più possibile. Ad esempio, Nx7c 33.P\*7d ed ora B2g+ sembra molto forte, ma dopo 34.Rx6b+ Gx6b 35.Gx2g N6e 36.P7c+ R\*3h 37.B\*4h G5b 38.R\*6a il Nero ha la posizione migliore. Nelle analisi postmortem entrambi i giocatori non erano molto loquaci al riguardo. Watanabe ha detto semplicemente che sacrificare due Cavalli non era certo nelle intenzioni del Nero, aggiungendo però che la variante appena mostrata poteva essere giocabile. Habu si è limitato ad aggiungere che 32.P7d era la mossa naturale in questa posizione. Difficile non concordare a questo proposito, anche perché dopo P7d il Nero passa in vantaggio.

32.... Px7d 33.B\*8d P\*6a 34.N7c+ Nx7c 35.Bx7c+ B5d 36.+Bx6b Px6b 37.N\*3c



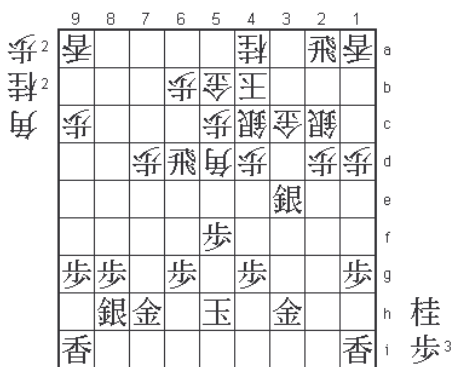
Un'autentica sorpresa per i professionisti in sala stampa. Questo paracadutaggio di Cavallo consente all'"Oro mattone" del Bianco di rientrare in gioco, per cui si tratta di una mossa che un professionista tende in genere

ad evitare. In sala stampa ci si è concentrati di conseguenza su mosse come N\*5e e R\*6a. Entrambi i giocatori erano tuttavia concordi nel dire che 37.N\*3c era la mossa migliore per il Nero e *Watanabe* non ne è rimasto affatto sorpreso.

**37.... Nx3c 38.Px3c+ Gx3c 39.R\*2a**

Questo è il punto di 37.N\*3c. La casa sgombrata per un paracadutaggio di Torre è molto forte.

**39.... N\*4a**



**40.Rx5d?**

Mossa basata su un errore di calcolo. Questa volta la sala stampa aveva ragione e si è avuta una sorpresa generale subito dopo questo sacrificio di Torre. La posizione è stata profondamente analizzata ma non si è scoperta alcuna variante vincente per il Nero. Qui *Habu* avrebbe dovuto giocare 40.Rx1a+ e dopo P\*3g 41.G2h! avrebbe potuto conservare il suo vantaggio. Ad esempio, G6c 42.R6f B\*3i 43.N\*4f e qui, secondo *Watanabe*, il Bianco non ha nessuna possibilità.

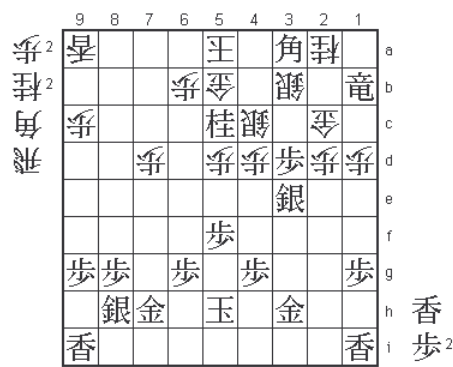
**40.... Px5d 41.B\*3a K5a 42.N\*5c**

Pare fosse questa la mossa su cui *Habu* riponeva molte speranze..

**42....S23b!**

Un' efficace difesa contro la minaccia di matto. Ora l'attacco del Nero volge al termine ed il Bianco assume l'iniziativa.

**43.Nx4a+ Sx4a 44.N\*5c Sa3b 45.Rx1a+ N\*2a 46.P\*3d G2c 47.+R1b**



**47.... P6c!**

L'apertura di una via di fuga per il Re è la mossa decisiva: sembrerebbe rischiosa perché 48.+Rx2c minaccia matto in una mossa in 6a, ma dopo N\*6f 49.Px6f B\*9e il Bianco difende la casa 6a con scacco e può poi catturare la Torre in 2c.

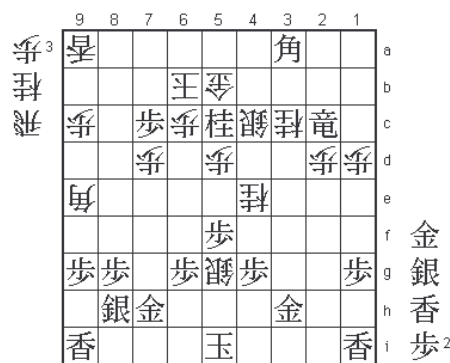
**48.Sx4d**

*Habu* decide di tentare di mantenere un po' di pressione sul Re bianco, ma ciò non gli basta.

**48.... N\*4e**

Paracadutaggio molto doloroso. Non si può parare adeguatamente il paracadutaggio d'Argento in 5g.

**49.P3c+ Nx3c 50.Sx4c= Sx4c 51.+Rx2c K6b 52.P\*7c S\*5g 53.K5i B\*9e 54.abbandona**



In caso di 54.K6i oppure 54.K4i segue R\*5i matto. La mossa migliore è 54.L\*7g, ma anche in tal caso si giunge al matto dopo Bx7g+ 55.Gx7g R\*5h 56.K4i N\*3g 57.K3i R5i+ 58.K2h +R2i, per cui *Habu* ha abbandonato. *Habu* ha perso un'ottima partita in cui ha esercitato fin dalle prime battute molta pressione su *Watanabe*: ora si ritrova in svantaggio per 0-2 e nell'immediato pericolo di perdere il titolo *Oza* che detiene da ben 19 anni. Riuscirà a rientrare in gioco nella 3^ partita?

**3^ partita 27 settembre 2011**

*Sente:* *Watanabe Akira, RyuO*

*Gote:* *Habu Yoshiharu, Oza*

**1.P7f**

*Habu* ha vinto consecutivamente 19 titoli *Oza*, gli ultimi 6 dei quali per 3-0, ma ora si vede costretto a vincere questa partita per rimanere nel match. L'ultima volta che si era venuto a trovare in una così drastica situazione risale al match *Oza* di 8 anni fa e il suo avversario era lo stesso *Watanabe*.

- 1.... P3d 2.P2f P8d 3.P2e P8e 4.G7h G3b 5.P2d Px2d
- 6.Rx2d P8f 7.Px8f Rx8f 8.Rx3d B3c 9.R3f R8d
- 10.R2f S2b 11.P\*8g K5b 12.K5h P7d 13.G3h S6b
- 14.S4h G5a 15.P3f

	9	8	7	6	5	4	3	2	1	
歩 <sup>2</sup>	皇	桂		金			桂	皇		a
			龍	王	龍					b
	歩		歩	歩	歩	歩	歩	歩		c
		龍	歩							d
										e
		歩			歩	飛				f
	歩	歩	歩	歩	歩			歩		g
		角	金		玉	銀	金			h
	香	桂	銀					桂	香	i 歩 <sup>2</sup>

Questa mossa determina il successivo evolversi dell'apertura. Nessuno sviluppo lento dopo la mossa del testo, bensì un reciproco impegno di entrambi i giocatori a confrontarsi in un'aspra battaglia.

**15.... P\*8f**

"Consentire P3e equivarrebbe a una sconfitta strategica"; (*Habu*).

**16.Px8f Rx8f**

Minacciando di prendere il pedone di gambetto in 7f.

**17.P3e**

Difende il pedone di gambetto, ma concede al Bianco un altro attacco.

**17.... R8e?!**

Non si sa bene se questo sia da considerarsi un errore. Qui l'attacco logico è Rx8h+ 18.Sx8h B\*5e che mette il tavoliere a ferro e fuoco. *Habu* tenta di rendere questa variante più appetibile per il Bianco. Se il Nero risponde a R8e con 18.R3f, segue Rx8h+ 19.Sx8h B\*5e che è ancora migliore dato che dopo 20.N7g Bx1i+ l'Alfiere promosso in 1i attacca il Cavallo (ora indifeso) in 2i e può anche spostarsi in 1h, attaccando la Torre nera (ora in 3f anziché in 2f). *Watanabe* è tuttavia ben preparato.

**18.S3g!**

Costringendo la Torre a lasciare l'8^ colonna.

**18.... Rx3e 19.P\*8b**

Sfruttando l'8^ colonna indifesa per creare un pedone promosso. In realtà l'attacco del Bianco è ancora forte a sufficienza, per cui non si può dire con certezza se il piano di *Watanabe* sia buono, ma come lui stesso ha precisato dopo la partita "Qui 19.P\*8b è l'unico modo di giocare: se questa mossa è cattiva, allora lo è anche tutta la strategia del Nero".

**19.... N7c 20.P8a+ Bx8h+ 21.Sx8h P\*8g 22.S7g B\*4d 23.R4f R2e**

Con B\*4d e R2e, il Bianco ha impiegato efficacemente i pezzi maggiori ed è pronto per scatenare un forte attacco.

**24.S2h**

Questo non è affatto un modo sicuro di giocare, ma il Nero non ha altra scelta. Dopo 24. P\*2f R8e il *tokin* in 8a è sotto attacco e il Bianco minaccia per di più N6e o anche P8h+.

**24.... B5e 25.+P8b**

*Watanabe* è deciso a giocarsi il tutto per tutto con questo *tokin*. Se lo può sfruttare in tempo per l'attacco vincerà la partita, altrimenti la perderà. Qui *Habu* è rimasto davvero stupito vedendo *Watanabe* arretrare il suo *tokin*.

**25.... N6e 26.+P7b Bx4f 27.Px4f Nx5g+ 28.Kx5g R\*5i 29.K4g R25e 30.G6h P\*2g 31.Sx2g R4i+ 32.B\*4h +Rx2i**

	9	8	7	6	5	4	3	2	1	
歩 <sup>2</sup>	皇			金			桂	皇		a
皇		と	龍	王	龍					b
	歩		歩	歩	歩			歩		c
		歩								d
			龍							e
		歩		歩						f
	歩	歩	銀	歩		玉		銀	歩	g 角
			金		角	金				h 桂
	香	桂						皇	香	i 歩 <sup>3</sup>

**33.P\*5f?**

Dopo la partita *Watanabe* ha detto che qui doveva giocare invece 33.P\*3f. Ad esempio, P\*2f 34.Sx2f N\*5f 35.B6f +R4i 36.K3g e non è facile andare a caccia del Re nero.

**33.... N\*3e!**

*Watanabe* aveva sottovalutato questo paracadutaggio di Cavallo. Si aspettava che il Bianco spostasse la Torre, dopo di che 34.P\*3f avrebbe condotto ad una posizione del tutto sicura del Re. Dopo N\*3e, la posizione ridiventa molto tagliente, cosa che *Watanabe* contava di evitare.

**34.K5h Rx5f 35.G5g R5d 36.N\*6f R3d 37.B\*5f Nx2g+ 38.Gx2g S\*6i?**

Questo è un errore. Era giusto giocare S\*4i 39.K6h S3h+ 40.B5i R2d che rimuove le minacce contro entrambe le Torri conservando al contempo l'attacco. Anche in tal caso *Watanabe* ha tuttavia dimostrato una strenua resistenza nelle analisi *postmortem*, tanto che non si è trovata alcuna linea vincente per il Bianco.

**39.K6h**

	9	8	7	6	5	4	3	2	1	
歩 <sup>3</sup>	皇			金			桂	皇		a
		と	龍	王	龍					b
	歩		歩	歩	歩			歩		c
		歩				飛				d
										e
			歩	桂	角	歩				f
	歩	歩	銀	歩	金			金	歩	g
				玉		角				h 桂
	香	桂	龍					皇	香	i 歩 <sup>2</sup>

**39.... +R4i?**

In sala stampa si è analizzato il seguito R3i+ 40.Bx3i +Rx3i: così non si minaccia il matto, ma mosse come B\*5i sono molto forti, per cui secondo il parere comune il Nero avrebbe avuto molte difficoltà a difendersi in questa posizione. Dalle analisi *postmortem* sono scaturite le seguenti varianti: 41.+Px6b Gx6b 42.R\*8a G3a 43.N\*3d (minaccia il matto dopo S\*4a Gx4a, Rx4a+ Kx4a, G\*4b) B\*5i 44.K7i B1e+ (attacco e difesa, dato che questo Alfiere controlla la casa mattante 4b) 45.G2f (questo Oro non può essere catturato per via del matto appena citato) +B5a ed il Bianco ha ancora più che discrete prospettive.

**40.+Px6b Gx6b 41.Bx3d +Rx4h 42.Kx6i B\*1d!**

Questo Alfiere sembra fuori posto, ma in realtà para la minaccia di matto N\*4d K4b, Nx3b+ Kx3b, S\*2c ecc...

**43.P\*2e P8h+ 44.G5h**

	9	8	7	6	5	4	3	2	1	
香 <sup>4</sup>	皇							王	皇	a
			王	王	王	王	王			b
	王		王	王	王			王		c
		王				角		王		d
								步		e
			步	桂	步					f 飛銀 <sup>2</sup>
	步		銀	步				金	步	g
		?			金	皇				h 桂
	香	桂		玉					香	i 步

**44.... +P7h?**

*Habu* gioca il tutto per tutto, ma forse +R3i era migliore. Ad esempio, 45.P\*5i +Rx3d 46.Sx8h +Rx2e 47.N\*2f e siccome l'attacco del Bianco ha perso un po' di vigore, non è certo una variante facile da giocare. Entrambi i giocatori erano tuttavia concordi nel ritenere che questa posizione fosse tutt'altro che chiara.

**45.Kx7h +Rx5h 46.S\*6h P\*8f 47.N\*4d K4b 48.R\*8b P8g+ 49.Rx8g+ Px4d 50.+R8b G\*5a 51.Nx7d G65b 52.P\*5i +R3h 53.Bx5b+ Gx5b 54.N6b+ Bx2e 55.+Nx5b K3c 56.P\*3f P\*8f 57.G\*3e B\*8g 58.K8h +Rx2g 59.+Rx8f B6i+ 60.+Nx5c P\*8g 61.K9h P\*2d 62.Gx2e +Rx2e 63.G\*3e**

	9	8	7	6	5	4	3	2	1	
香 <sup>2</sup>	皇							王	皇	a
							王	王		b
	王		王	王	王			王		c
						王		王		d
								金	皇	e
		龍	步			步	步			f
	步	王	銀	步					步	g 角
	玉			銀						h 銀
	香	桂		留	步				香	i 步 <sup>4</sup>

Questa mossa ha certo richiesto molto sangue freddo, non minacciando il matto mentre l'attacco del Bianco sembra ancora piuttosto pericoloso. Dopo la partita lo stesso *Watanabe* ha ammesso di non essere certo che fosse buona e che le sorti della partita potessero qui capovolgarsi. Ciò nonostante non si è scoperto alcun modo per infondere all'attacco del Bianco la forza decisiva.

**63.... G\*7h**

*Habu* mette in campo tutto quel che ha preso. Anche questa è una minaccia di matto.

**64.+Rx8g**

*Watanabe*, famoso per la sua abilità di attaccante, porta a casa la vittoria grazie con una difesa senza concessioni.

**64.... Gx6h 65.Sx6h +Bx8g 66.Kx8g R\*8e 67.P\*8f N\*9e 68.K7h S\*8g 69.K6i Rx3e 70.Px3e +Rx3e 71.B\*5f P\*5e 72.G\*4c Gx4c 73.+Nx4c Kx4c 74.S\*5d abbandona**

	9	8	7	6	5	4	3	2	1	
香 <sup>3</sup>	皇							王	皇	a
								王		b
	王		王	王	王			王		c
				銀	王		王			d
	王					王	皇			e
		步	步		角	步				f 飛角
	步	王		步					步	g 金
				銀						h 步 <sup>4</sup>
	香	桂		玉	步				香	i

Alla fine *Habu* soccombe. C'è il matto dopo Kx5d 75.R\*5b K4c (G\*5c 76.B\*6e K6d 77.G\*7d#) 76.G\*5c K3c 77.R4b+#. E così si sono conclusi i 19 anni di regno ininterrotto di *Habu* nell'*Oza*. *Watanabe* finalmente aggiunge una seconda corona al titolo di *Ryu-O* che detiene da parecchio tempo. *Watanabe* è stato così predominante in questo match dell'*Oza*, che si ha la sensazione di aver assistito ad uno storico passaggio di testimone dall'“era di *Habu*” all'“era di *Watanabe*”.



		<b>OZA</b>		
1		<i>Yasuharu Oyama</i>	1 – 0	<i>Yuzo Maruta</i>
2	1954	<i>Yasuharu Oyama</i>	2 – 1	<i>Kozo Masuda</i>
3	1955	<i>Yasuharu Oyama</i>	2 – 1	<i>Rensho Nada</i>
4	1956	<i>Seiichi Kabori</i>	2 – 1	<i>Kazukiyo Takashima</i>
5	1957	<i>Shigeyuki Matsuda</i>	2 – 1	<i>Seiichi Kabori</i>
6	1958	<i>Masao Tsukada</i>	2 – 1	<i>Tatsuya Futakami</i>
7	1959	<i>Yasuharu Oyama</i>	2 – 0	<i>Michiyoshi Yamada</i>
8	1960	<i>Yuzo Maruta</i>	2 – 1	<i>Yasuharu Oyama</i>
9	1961	<i>Soetsu Honma</i>	2 – 0	<i>Hifumi Kato</i>
10	1962	<i>Hifumi Kato</i>	2 – 0	<i>Michihito Kumagay</i>
11	1963	<i>Rensho Nada</i>	2 – 1	<i>Hirofumi Serizawa</i>
12	1964	<i>Yasuharu Oyama</i>	2 – 0	<i>Hifumi Kato</i>
13	1965	<i>Yuzo Maruta</i>	2 – 0	<i>Kunio Naito</i>
14	1966	<i>Yasuharu Oyama</i>	2 – 0	<i>Yuzo Maruta</i>
15	1967	<i>Michiyoshi Yamada</i>	2 – 0	<i>Kunio Naito</i>
16	1968	<i>Yasuharu Oyama</i>	2 – 0	<i>Hifumi Kato</i>
17	1969	<i>Makoto Nakahara</i>	2 – 1	<i>Michio Ariyoshi</i>
18	1970	<i>Makoto Nakahara</i>	2 – 0	<i>Tatsuya Futakami</i>
19	1971	<i>Makoto Nakahara</i>	2 – 0	<i>Hifumi Kato</i>
20	1972	<i>Makoto Nakahara</i>	2 – 0	<i>Kunio Naito</i>
21	1973	<i>Makoto Nakahara</i>	2 – 0	<i>Gen'ichi Ono</i>
22	1974	<i>Makoto Nakahara</i>	2 – 1	<i>Yasuharu Oyama</i>
23	1975	<i>Kiyosumi Kiriya</i>	2 – 0	<i>Makoto Nakahara</i>
24	1976	<i>Makoto Nakahara</i>	2 – 0	<i>Kiyosumi Kiriya</i>
25	1977	<i>Makoto Nakahara</i>	2 – 0	<i>Nobuyuki Ouchi</i>
26	1978	<i>Makoto Nakahara</i>	2 – 0	<i>Nobuyuki Ouchi</i>
27	1979	<i>Makoto Nakahara</i>	2 – 0	<i>Nobuyuki Ouchi</i>
28	1980	<i>Yasuharu Oyama</i>	2 – 0	<i>Makoto Nakahara</i>
29	1981	<i>Yasuharu Oyama</i>	2 – 1	<i>Osamu Katsuura</i>
30	1982	<i>Kunio Naito</i>	2 – 0	<i>Yasuharu Oyama</i>
31	1983	<i>Makoto Nakahara</i>	2 – 1	<i>Kunio Naito</i>
32	1984	<i>Makoto Nakahara</i>	3 – 2	<i>Hidemitsu Moriyasu</i>
33	1985	<i>Makoto Nakahara</i>	3 – 1	<i>Koji Tanigawa</i>
34	1986	<i>Makoto Nakahara</i>	3 – 0	<i>Kiyosumi Kiriya</i>
35	1987	<i>Yasuaki Tsukada</i>	3 – 2	<i>Makoto Nakahara</i>
36	1988	<i>Makoto Nakahara</i>	3 – 0	<i>Yasuaki Tsukada</i>
37	1989	<i>Makoto Nakahara</i>	3 – 2	<i>Teruichi Aono</i>
38	1990	<i>Koji Tanigawa</i>	3 – 1	<i>Makoto Nakahara</i>
39	1991	<i>Bungo Fukusaki</i>	3 – 2	<i>Koji Tanigawa</i>
40	1992	<i>Yoshiharu Habu</i>	3 – 0	<i>Bungo Fukusaki</i>
41	1993	<i>Yoshiharu Habu</i>	3 – 1	<i>Koji Tanigawa</i>
42	1994	<i>Yoshiharu Habu</i>	3 – 0	<i>Koji Tanigawa</i>
43	1995	<i>Yoshiharu Habu</i>	3 – 0	<i>Keiji Mori</i>
44	1996	<i>Yoshiharu Habu</i>	3 – 0	<i>Akira Shima</i>
45	1997	<i>Yoshiharu Habu</i>	3 – 0	<i>Akira Shima</i>
46	1998	<i>Yoshiharu Habu</i>	3 – 2	<i>Koji Tanigawa</i>
47	1999	<i>Yoshiharu Habu</i>	3 – 1	<i>Tadahisa Maruyama</i>
48	2000	<i>Yoshiharu Habu</i>	3 – 2	<i>Takeshi Fujii</i>
49	2001	<i>Yoshiharu Habu</i>	3 – 1	<i>Toshiaki Kubo</i>
50	2002	<i>Yoshiharu Habu</i>	3 – 0	<i>Yasumitsu Sato</i>
51	2003	<i>Yoshiharu Habu</i>	3 – 2	<i>Akira Watanabe</i>
52	2004	<i>Yoshiharu Habu</i>	3 – 1	<i>Toshiyuki Moriuchi</i>
53	2005	<i>Yoshiharu Habu</i>	3 – 0 (1 sennichite)	<i>Yasumitsu Sato</i>
54	2006	<i>Yoshiharu Habu</i>	3 – 0	<i>Yasumitsu Sato</i>
55	2007	<i>Yoshiharu Habu</i>	3 – 0	<i>Toshiaki Kubo</i>
56	2008	<i>Yoshiharu Habu</i>	3 – 0	<i>Kimura Kazuki</i>
57	2009	<i>Yoshiharu Habu</i>	3 – 0	<i>Yamasaki Takayuki</i>
58	2010	<i>Yoshiharu Habu</i>	3 – 0	<i>Takeshi Fujii</i>
59	2011	<i>Akira Watanabe</i>	3 – 0	<i>Yoshihari Habu</i>